

تنگی کاروتید (سرخرگ گردن)



تنگی کاروتید به معنی تنگ شدن و بسته شدن شریان کاروتید در ناحیه گردن می باشد. شریان کاروتید خون مغز را تأمین

میکند. این انسداد ثانویه به رسوب چربی به صورت پلاک در شریان با نام آترواسکلروز می باشد. رسوب با تجمع چربی در

لایه داخلی جدار رگ که به تدریج موجب نامنظمی، تنگی و سرانجام انسداد می‌گردد. این پلاک به نوبه خود می‌تواند

موجب تشکیل لخته و جابجایی به سمت مغز و ایجاد سکته مغزی (Stroke) می‌گردد.

سکته مغزی موجب قطع جریان خون به یک ناحیه مغز و در نتیجه نرسیدن مواد غذایی و اکسیژن و در نهایت آسیب پایدار

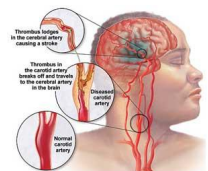
به سلولهای مغز می‌گردد. سکته مغزی عامل مهمی برای ناتوانی و مرگ بیماران است و تنگی کاروتید یکی از علل آن می

باشد.

علل

فاکتورهای خطر زیادی برای تنگی کاروتید ذکر شده است از جمله عبارتست از:

سن بالا، فشارخون بالا، سیگار، کلسترول بالا بویژه LDL، دیابت یا قند خون بالا و چاقی.



علائم

علائم بسته به درگیری ناحیه مغزی است، هرچند بسیاری از بیماران بدون علامت هستند و تنگی در حین معاینه کشف می

شوند. بیماری ممکن است خود را بصورت کاهش بینایی یا ضعف و گزگز در اندامها یا گنگ و مبهم صحبت کردن یا عدم

توانایی در بیان کلمات و یا نهایتاً به صورت اختلال هوشیاری ظاهر شود. در چنین مواقعی برای جلوگیری از یک سکت

واقعی مشاوره اورژانس با یک جراح عروق حیاتی است.

تشخیص

شنیدن صدا با گوشی پزشکی بر روی ناحیه تنگی شریان کاروتید مجاور زاویه فک تحتانی یک روش تشخیصی در اثر ایجاد

جریان گردبادی در ناحیه تنگی است. سایر روشهای تشخیصی عبارتند از: 1- سونو داپلر: یک روش غیر تهاجمی بر اساس

امواج فوق صوت که می تواند تصاویر آناتومیک را به صورت سایه نمایان سازد. 2- MRA: بر اساس امواج مغناطیسی می

تواند عروق را نمایان سازد. 3- آنژیوگرافی: روش استاندارد برای تصویر سازی از عروق است که پس از تزریق ماده

حاجب به داخل رگ با اشعه ایکس عکسبرداری می شود.

در اکثر موارد برای تشخیص و تصمیم گیری درمان انجام سونو داپلر رنگی توسط فرد متبحر کافی است.

درمان

براساس علامت دار یا بدون علامت دار بودن بیماری استروشه‌های درمانی عبارتند از:

1- روشهای مدیکال یا دارویی

2-اندا رتر کتومی: خارج کردن پلاک چربی از داخل رگ به روش جراحی

3- روشهای اندوواسکولار یا داخل عروقی: قرار دادن فنر یا استنت در رگ

تصمیم به انتخاب نوع روش درمانی به عوامل متعددی وابسته است که توسط جراح عروق بعد از معاینه و بررسی لازم

گرفته می شود .

هر گونه سوالی در این زمینه دارید از طریق ایمیل hassanravari@yahoo.com مطرح کنید.

بازنگری : آذر ماه ۱۳۹۸